

企業と地域、人と未来をつなぎます

# 諏訪商工会議所 News

Chamber of Commerce and Industry

# 12

2023 Dec.

Vol.509



- 特集 ..... 2
- 会議所からのお知らせ ..... 4
- 相談事例からの発見 ..... 6
- 魅せられて ..... 9
- 応援券・クーポンのお知らせ ..... 10

## 特集

諏訪市長へ要望書を提出



写真：P9「魅せられて」のコーナーで紹介  
olde 森岡みさとさん 喜助くん



● 会員限定 メール配信サービス  
セミナーや経営支援に関する情報をお届けしています。  
ぜひ、ご登録ください。



最新情報は  
諏訪商工会議所  
ホームページをチェック  
<https://www.suwaccior.jp/>



# 10月25日(水) 諏訪市長へ要望書を提出

詳細はこちら



当所は令和6年度の諏訪市姿市政・予算編成へ向け、地域の中小企業・小規模事業者の活性化と活力ある地域経済の発展のため、当所会員事業者から寄せられた様々な意見を集約した要望書を諏訪市長へ手渡しました。以下、概要を掲載いたします。詳細版は当所ホームページへ掲載しています。

## 要望事項(抜粋)

### 1 諏訪湖イベントひろばを活用した産業振興について

長期的・広域的な視点で諏訪市だけの基本計画ではなく、諏訪地域の産業振興・長野県の産業振興を見据えて「諏訪湖イベントひろば」の活用について近隣市町村・長野県や国を交えて再考していただきたい。3,000㎡を上限とした新築についての再考と建て替えへの具体的な計画が策定され、事業完成が見通せるまでの間、現建屋を修繕し、改めて利用することについても再考いただきたい。

### 2 人件費の上昇や、資源価格・仕入れ価格・原材料価格高騰の影響を受ける事業者への支援について

最低賃金の引き上げや、資源価格、仕入れ価格・原材料価格の高騰に対する強力な経済対策と消費喚起策としての「プレミアム付商品券」事業を令和6年度も継続するとともに、実施に当たっては、電子商品券やQR決済などの導入についても検討いただきたい。

### 3 JR上諏訪駅西口広場整備の早期実現と西口改札の新設について

駅西口を路線バス、高速バス、かりんちゃんバスの発着を集約するターミナル化することで市民や観光客の利便性が向上するものと考えます。上諏訪駅周辺の活性化と上諏訪駅利用者の利便性向上のため、諏訪の玄関口としての西口広場を早期に整備するとともに、西口改札の新設について検討していただきたい。

### 4 工業用地確保について

第6次諏訪市総合計画【産業】基本方針②工業では、【今後起こりえる課題など】として「事業所の域外流出等を抑止するための支援が必要となります」としていますが、【主な支援施策方針】からは域外流出等を抑止するための支援について効果的な方針が示されていません。工業用地・産業用地確保について、あきらめず、投げ出さず、諏訪市産業振興の未来のために、様々な角度から検討を続けるよう次回基本計画などに反映していただきたい。

### 5 国道20号諏訪バイパスの早期事業化について

国道20号諏訪バイパスは、都市計画決定に向けて各手続きが着実に進められておりますことに対して感謝申し上げます。引き続き、諏訪バイパスが一日も早く建設できるよう、全線の早期事業化に向けてのご努力をお願いしたい。

### 6 諏訪市観光グランドデザインについて

昨年の要望書において要望いたしました、「諏訪観光グランドデザインに沿った諏訪市の観光の将来像実現のためのロードマップを示していただきたい。」との要望に対して回答をいただけていませんので、再度要望いたします。また「諏訪観光グランドデザイン」に沿った諏訪市としての具体的な施策やプランについてお示しいただきたい。

### 7 諏訪湖祭湖上花火大会の開催について

フードコートの混雑緩和策と大きな費用のかかる打上台の常設化について、県との協議を進め、その実現を図っていただきたい。



### 8 デジタルシフトの加速化とDX推進、サイバーセキュリティ対策強化に向けた支援について

「AI・IoT導入支援事業補助金」や「外部人材活用補助金」について対象業種を拡大し、補助額の増額をお願いしたい。また従業員のITリテラシー向上に向け、DX人材育成支援の強化をお願いしたい。中小企業の規模や業態などに応じたサイバーセキュリティ対策の事例を示すなど、具体的な情報発信の強化と、専門家によるセキュリティマネジメントの支援や、導入費用に対する補助制度を創設していただきたい。また、補助金・助成金などに関する申請書類・報告書類などといった各種申請や手続き、決済などの行政のデジタルシフトをお願いしたい。

## 9 社会基盤を支える建設業への支援施策の充実について

地域の社会基盤を支え、諏訪市産業の一翼を担う建設業について、資格取得のための補助制度の創設を再度要望します。また社会保険労務士の相談料を補助する制度の新設を検討していただきたい。また建設資材価格が急騰しているため、設計単価の見直しを的確に行っていただきたい。慢性的な要員不足や働き方改革・建設業従事者のワークライフバランス形成へ対応するため「夜間工事の実施縮小」について協力をいただきたい。

## 10 制度資金の拡充について

新規創業者は物価高騰などの影響で経営が安定するまでの資金繰りが厳しいため、開業支援資金のうち設備資金の限度額の引き上げ、貸付期間の延長（7年以内→10年以内）、据え置き期間の延長（1年以内→2年以内）について検討いただきたい。「健康経営優良法人認定制度」認定企業、「長野県SDGs推進企業登録制度」登録企業への優遇制度の創設及び経営安定借換資金の融資対象に利益率の減少要件を加えていただきたい。（いずれも長野県中小企業融資制度では導入されています。）また昨年のお返事で検討中となっている「事業継続力強化計画」認定企業に対する優遇制度の創設をお願いしたい。

## 11 電動車普及のための充電施設設置への支援について

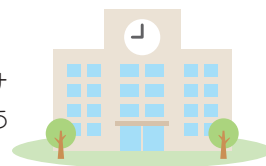
環境に優しい電気自動車（EV）の充電施設の設置に対しての補助制度を検討していただきたい。

## 12 産業人材育成について

全世代教育を推進できるよう計画を策定し、横断的に組織改編し専門部署を設けて取り組むとともに、諏訪市として「産業人材育成」を諏訪市総合計画の基本方針に加えて、しっかりと取り組んでいただきたい。公共の教育機関だけでなく、民間私学を活用するという視点も是非取り入れ、廃校施設などに「全国、世界から見て魅力的な学校を誘致」すべきであります。諏訪市民だけでなく全国から学びのために諏訪市へ移住・通学する人を増やす取り組みでもあり、新たな教育という産業振興にもつながる可能性があるため、検討していただきたい。

## 13 統廃合による廃校となった校舎の活用について

統廃合により廃校となった校舎について、企業誘致や交流人口増加のため、サテライトオフィスやリモートワークの拠点として整備・活用していただきたい。あわせて、災害発生時の避難所としての活用についても検討していただきたい。



## 14 諏訪湖周辺への駐車場の確保と観光客にわかりやすい案内板の設置について

諏訪湖スマートICの完成により、諏訪湖・上諏訪温泉へのアクセスが向上し、諏訪湖周辺への車両の増加が予想されますので、駐車場の確保とあわせて、市街地で迷うことがないように、的確な案内看板の設置をお願いしたい。

## 15 産業関連集積地周辺の老朽化したインフラ整備について

諏訪市工業団地周辺は、造成後経年劣化が進み用水路や接続道路の痛みが激しく、道路や用水路の地盤沈下も進んでおり、大雨で道路が冠水に近い状態になることも多々あり、危険であるため、優先的に改修を進めていただきたい。

## 16 市内道路の渋滞解消のための研究について

国道20号線や湖岸線など、朝夕の通勤・帰宅時間帯に慢性的な渋滞が発生しております。渋滞解消のため、右折レーンの設置、信号機の停車時間、スクランブル交差点の信号の見直しなどについて研究し、必要な渋滞解消対策を講じていただきたい。

## 17 諏訪市議会中継のオンデマンド配信について

現在、諏訪市議会の代表質問・一般質問をLIVE配信されておりますが、YouTubeで視聴する際の期間を短縮し、オンデマンド配信について検討していただきたい。

## 18 長野県への要望について

岡谷工業高校、諏訪実業高校の再編計画へ向けた、建設産業系学科及び観光学科の新設。また諏訪湖及び流入河川の浚渫の再開。さらに市内道路の渋滞解消のため、右折の方法など道路交通法の教育を、免許更新時講習などでの徹底について、長野県へ要望をお願いしたい。



# information 会議所からののお知らせ

## ▶▶▶ 議員変更のお知らせ



三号議員・常議員

セイコーエプソン(株)

宮坂 和幸 さん



## ▶▶▶ 決算など説明会及び個別指導会のご案内

### ■ 年末調整と源泉税納付個別指導会

当所と青色申告会では、年末調整と決算・確定申告に関する指導会を開催します。

**日時** ▶▶▶ 令和6年1月12日(金)・15日(月) 午後1時～4時

**場所** ▶▶▶ 諏訪商工会館 5階 大会議室

**持ち物** ▶▶▶ 源泉徴収簿・扶養控除等申告書・基礎控除申請書・保険料控除申告書・給与支払報告書(総括表、個別明細書)・納付書(徴収高計算書)・事業主、専従者、従業員のマイナンバーがわかる書類・国民年金保険料等証明書・保険料(生命保険、地震保険)の証明書・認印・計算機・筆記用具 等

\* 税額がなくても税務署、市役所への申告が必要です。

\* 「納期の特例」を受けている方は1月22日(月)が納期限となります。

なお、「納期の特例」を申請していない方は、1月10日(水)が納期限となります。

\* 市役所及び税務署(給与支払額が500万円以上)へ提出する給与支払報告書及び給与所得の源泉徴収票等の法定調書合計表へは、事業主のマイナンバーの記載が必要となります。添付書類として、事業主のマイナンバーのわかる書類(マイナンバーカードの写し又は通知カード及び運転免許証などの写し)をご用意ください。

### ■ 決算書作成個別指導会

**日時** ▶▶▶ 令和6年2月16日(金)・19日(月)

【午前の部】午前10時～正午 【午後の部】午後1時～4時

**場所** ▶▶▶ 諏訪商工会館 5階 大会議室

**持ち物** ▶▶▶ 決算書・前年決算書・帳簿類・筆記用具・計算機・認印 等



\* 複式簿記で青色申告特別控除(55万円)をとられる方は、期首(R5.1.1)と期末(R5.12.31)の資産・負債を調べて来ててください。

### ■ 確定申告個別指導会(所得税・消費税)

**日時** ▶▶▶ 令和6年3月1日(金)・4日(月)～6日(水)

【午前の部】午前10時～正午 【午後の部】午後1時～4時

**場所** ▶▶▶ 諏訪商工会館 5階 大会議室

**持ち物** ▶▶▶ 決算書、前年決算書、確定申告書、前年確定申告書、国民年金保険料等支払った旨の証明書、保険料等の証明書、年金や給与取得のある方は源泉徴収票、マイナンバーカードの写し又は通知カード及び運転免許証などの写し、電子申告をする方はマイナンバーカード、消費税を申告する方は「課税取引金額集計表」の作成、帳簿類、計算機、認印 等

できる限り指導会期間中にマスク着用の上お越し下さい 【お問合せ先】 諏訪商工会議所 TEL: 0266-52-2155

## ▶▶▶ 2024年のカレンダーを配布中!

ご希望の方は、諏訪商工会議所までお越しください。

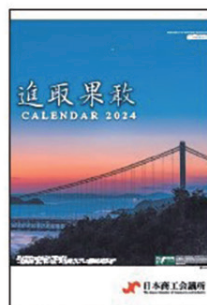
※数に限りがございます。先着順ですでお早めに!

※お電話などでの予約は受け付けておりません。

### ● 進取果敢【サイズ:A2・7枚】

四季折々の日本風景を、移ろいゆく自然の神秘と、美しい映像を通してお楽しみいただける写真集カレンダーです。

日本各地から厳選された各所を彩る四季の色を、十分に鑑賞いただけます。



箕野山観音台から望む、瀬戸大橋 三日月の空/岡山



新築の梅林と好文亭/茨城



春の玉置公園 社務所庭園/香川

## ▶▶▶ 特定商工業者負担金の納入にご協力ください

該当される事業場には、先月に郵送にてご案内させていただきました。

特定商工業者法定台帳の作成にあたり、調査及び負担金賦課（1,000円）について納入くださいますようお願い申し上げます。

商工会議所は商工会議所法第10条（以下「法」という）の定めに従い、地区内の特定商工業者（商工会議所の会員・非会員にかかわらず、法によって該当する商工業者の全て）について政令で定める事項を登録した商工業者法定台帳（以下「法定台帳」という）を作成しています。

これは、地区内の商工業の状況を的確に把握し、商工業の総合的な改善発達を図り、兼ねて社会一般の福祉の増進に資する役割を担う地域経済団体である商工会議所の事業として定められたものです。

作成した法定台帳は、地区内商工業の基礎資料として、商工会議所の地域及び産業振興事業、行政の企画する商工業振興施策及び商取引の斡旋等幅広く運用しております。

当地区においては必要最小限の経費について、一律にて負担金（年額 1,000円）を地区内の特定商工業者の過半数の同意に基づき、該当する事業者様にご負担いただいております。



詳細はコチラ

【お問合せ先】 諏訪商工会議所 TEL：0266-52-2155

### 特定商工業者とは

毎年4月1日現在において、それまで6ヶ月以上引き続き諏訪商工会議所の地区内（諏訪市域）に営業所等を有する商工業者のうち、次の両方またはどちらかに該当する事業所をいいます。

- 本商工会議所の地区内（諏訪市域）の営業所等で常時使用する従業員の数が20人以上（商業又はサービス業の場合は5人以上）
- 4月1日現在における資本金額又は払込済出資総額が300万円以上



## ▶▶▶ 新会員のご紹介

会員数1576件(11月20日現在)

事業所名	代表者名	住 所	電話番号	営業内容
Ogriculture(株)	小口 正一	岡村1-13-8	050-6867-8144	宿泊業
(株)Ttirra	藤森 理恵子	富士見町富士見3101-49	62-7726	エステティック業

## Monthly Topics 会議所の動き

2023年 10/20 ▶ 11/21

10/27  
(金)

### 旅行者の立場で諏訪を観光！ 観光研修会開催

観光関連部会(栗原部会長)は、市内で観光関連産業に従事する方を対象として、市内観光研修会を実施しました。そば打ちやカヤックを体験し、諏訪の魅力をより具体的に発信できるよう取り組みとなりました。参加者からは「諏訪にいても、日頃体験する機会がなかったので、良い研修会でした」という声をいただきました。



そば打ちを体験する受講者

11/1  
(水)

### 諏訪市青色申告会 バスハイキング開催

会員親睦事業のバスハイキングを9年ぶりに実施し、14名が参加しました。今回は、静岡県日本平夢テラスからロープウェイに乗り、久能山東照宮を参拝しました。

参加者からは「久しぶりに遠方までの旅行を楽しむ事が出来た。親睦を図る良い機会になった。」などの感想が寄せられました。



久能山東照宮にて



## 「魔法の生ラー油」の 開発秘話と行動検証の大切さ



大手町「宴屋とんぼ」の宮川代表から、加工品にくら油「魔法の生ラー油」の販売先を増やしたいという相談がありました。寒くなってきたこの時期に限らず、鍋料理が人気の同店内のみで提供してきた名物“チョイたしの味”を加工品として販売したものです。加工品の開発は、岡谷市 金本醸造 小口専務が味を再現し、味の決め手となるほぼひと玉入るニンニクは、原村 農園縁側 池淵さんに変更、加工品でありながら化学調味料を無添加にしたことで更にコクとうま味が増して「スプーン半分ですべての料理の味をさらにぐっと美味しくできる」と宮川さんは自信を持っています。



この商品を販売するきっかけはお客様からのおひねりでした。開店以来 10 万食もお客様に味わっていただいた名物鍋のスープと魔法の生ラー油はお裾分けをせがまれるほど好評で、ご家庭で召し上がったお客様から「家族がとっても喜んでくれた」「こんな使い方をしたらとても良かった」など嬉しい言葉のおひねりをたくさんいただいたそうです。それきっかけに「毎日の食事をより豊かで健康に、料理が楽になるようなお手伝いになれば」と想いがどんどん強くなり、お店で出す鍋スープ、ラー油ともに化学調味料無添加に改良し、想いの実現ため 2 年前に「開店以来 10 万食を突破した野菜味噌汁スープ」を加工品として販売しました。

このような良い商品でありながら、なかなかその存在を消費者に知ってもらうことが難しかったそうです。多くの方がこの商品を知る方法について何をしたら良いのか、宮川さんと一緒に整理し、費用のか

からない取り組みやすい事から始めています。その一つ、地元産直所での委託販売は POP の効果もあり、販売数日で完売する結果が出ています。しかし、当然思ったように結果が出ないこともあります。

最近マーケッターのみなさんは「商品が売れるのは確率の問題」と口々に言います。何をどうすれば購入に繋がるかが明確にわからない時代になったからです。こんな時代だからこそ重要なのは「なぜ結果が出ないのか」逆に「どうして結果が出たのか」を検証することです。僕は計画 (Plan) して、実行 (Do) して、検証 (See) する、その検証結果から改善 (Plan) して、実行 (Do) する PDS マネジメントサイクルを活用します。もちろん PDCA サイクルでも構いません。このような循環を小さく早く回すことで売れる確立はどんどん上がっていきます。行動したけど結果がでなかった…で終わること無く、PDS 循環を作り行動を改善していきましょう、必ず結果につながります。

(職員 中沢源雄)



### ▶ 宴屋とんぼ 加工品購入方法

- とんぼ EC サイト(ツクツク!!! 内)  
<https://ec.tsuku2.jp/shop/0000094250>
- 店頭販売
  - ・魔法のラー油(税込 880 円) : 宴屋とんぼ、たてしな自由農園
  - ・鍋スープ(税込 660 円) : 宴屋とんぼ



### 問合せ先

宴屋とんぼ TEL:0266-53-4800



今月の  
魅  
せられて

olde

森岡 みさと さん

お得でSUWAプレミアム付応援券  
ご利用いただけます

## » 店名の由来

当店は末広の太養パンの道向かいにある生花店です。地元高知の方言で「ここにいるよ」という意味の「olde(おるで)」という店名にしました。

結婚式の空間を作る仕事(=花屋の仕事)がしたいと考えたことがきっかけとなり、ブライダル専門学校を卒業後、全国転勤のある結婚式場専門の生花店に就職しました。関西や東海地方で勤務した後、植物を育てる生産者への転職を機に長野へ移住、諏訪という街が大好きになりました。そして再びお花の仕事に携わりたいと思い、この街での開業を決意しました。

商工会議所に創業のアドバイスや、リビセンさんのご協力をいただき、2年前にお店をオープンすることができました。



## » お客さまの気持ちに寄り添える花束を

お店には、ご自宅用のお花を探しに来てくださるご近所の方、大切な方へお気持ちを伝える花束をご注文くださる男性の方、旅の思い出に花瓶を選ばれる方など、様々なお客さまがお立ち寄りくださいます。

その中でも贈り物のご用命が一番多いです。お相手の方の雰囲気やお好みの色合い、エピソードなどをなるべくお花で表現できるように努めています。70代の男性が「初めて花束買うよ」と奥様へのお花を探しに来てくださったのもとても嬉しかったです。

贈る方も贈られた方も喜んでくださるような花束をご用意できればと思っています。

最近ではウェディングやお別れの会での装飾を任せていただくことも多く、大切なシーンで皆さんのお気持ちに寄り添えるよう一つひとつ丁寧に携わっております。

## » お花の仕入れにこだわり

新鮮で元気な花、自分自身も心躍るような珍しいお花、綺麗な色合いのお花を自分の目で見て選び、店頭に並べています。お越しいただく方に「初めてみるお花だ」と楽しんでいただくことも多く、季節を感じ、香りを楽しめるお花、目で見て癒されるお花をお届けできるよう、これからも仕入れにはこだわりを持っていきたいと思っています。

選びやすい価格帯ではないかもしれませんが、お散歩のついでにお立ち寄りいただくだけでももちろん嬉しいですし、お部屋にお花を飾りたい、大切なあの人にお花を贈りたい、と思った時に当店に足を運んでいただけたら大変嬉しいです。

12/24 からお正月飾りの展示販売も行います。



●olde

住所:末広4-14

営業時間:10:00~17:00(金曜日のみ12:00-17:00)

定休日:水・木曜日 駐車場2台



# 令和6年 会員新年会のご案内

地域経済活動再スタートの想いを込めて『諏訪商工会議所 会員新年会』を開催します。  
 産業界・経済人が一堂に会し、新たな年への期待を語りましょう。



令和6年1月5日(金)  
 17時30分～19時頃(受付:16時30分～)



会場 RAKO華乃井ホテル  
 2Fパルケ  
 (諏訪市高島2-1200-3)



お一人様 8,000円 ※事前納入にご協力をお願いします  
 12月15日(金)までに下記へお振込みください。

【振込先】 銀行名 八十二銀行 諏訪支店  
 普通口座 353040  
 口座名義 諏訪商工会議所

※振込手数料はご負担ください  
 ※入金確認後、12月27日(水)までに  
 当日の入場券となるハガキを郵送します



お申込みは  
 コチラ



12月15日(金)までにQRコードよりお申込みください。

【キャンセル規定】12/26(火)までのキャンセルは全額ご返金、それ以降は返金ございません。

12/3日スタート

諏訪市発行

## 「お得でSUWAプレミアム付応援券」

取扱店舗の皆様

実施期間	令和5年12月3日(日)～令和6年2月9日(金)	
換金受付期間	令和5年12月5日(火)～令和6年2月22日(木)	
	換金持込み期限 毎月第1・第3金曜日 換金振込み 毎月第2・第4金曜日	
換金方法	① すべての利用済み応援券の裏面に取扱店のスタンプを押印し、枚数を数えてきてください。 ② 諏訪商工会議所窓口で「換金依頼書」へ記入してください。 ※詳細は、11月下旬に郵送した「実施要項」をご確認ください。	

会員事業所枠で応援券を購入された事業所様

引換え期間	令和5年12月6日(水)～12月22日(金) いずれも平日9時～16時
引換え方法	諏訪商工会議所の窓口にて、お申込み冊数分の現金と引換えてください。

## 「諏訪市飲食店オータムクーポン」最終換金です！

換金持込み期限

12月15日(金)

換金振込み

12月22日(金)

